

Comment la médecine palliative aide-t-elle un patient?

SOINS PALLIATIFS Souvent associée à la fin de vie, la médecine palliative fait peur. Pourtant, elle accompagne le projet de vie de nombreux malades qui en ont besoin. Une prise en charge précoce et adaptée favorise un maintien à domicile.

PAR YANNICK BARILLON, JOURNALISTE RP

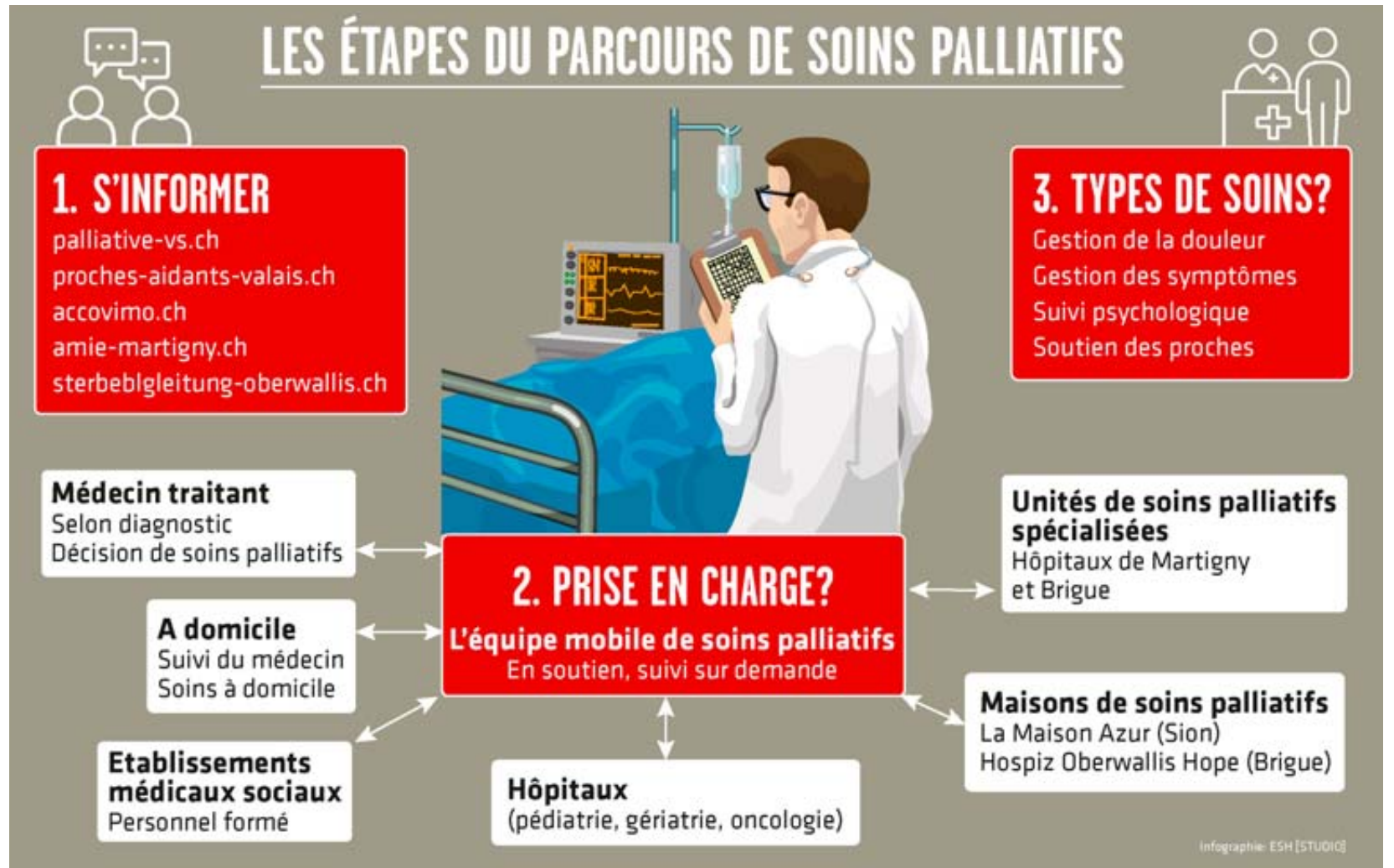


Il faut démystifier les soins palliatifs, trop souvent associés à l'image réductrice d'un patient mourant. On peut en bénéficier à tout âge, selon son diagnostic», explique la Dre May Monney, cheffe du Service de médecine palliative de l'hôpital de Martigny. Pour l'OFSP, «les personnes qui reçoivent ce type de soins souffrent d'une maladie invalidante chronique ou récurrente qui les entrave dans leur vie quotidienne ou réduit de manière prévisible leur espérance de vie». Cela ne signifie pas que leur mort est imminente. Il peut s'agir de patients qui souffrent d'un cancer avec un état stable, ou d'affections neurologiques chroniques. Pour la Dre Monney, «cela fait toujours peur d'en parler, mais l'évoquer dès le jour du diagnostic optimise la qualité de vie des personnes concernées plus rapidement.»

Les trajectoires de soins possibles du patient

Pour la spécialiste, «en Valais, grâce à un réseau de soins coordonné, tout est mis en œuvre pour maintenir la personne à domicile, ou pour une fin de vie à la maison lorsque c'est possible». Le rôle du médecin traitant est central. Il identifie et ordonne en première ligne les soins palliatifs adaptés. Dans 80% des situations, la personne est prise en charge hors de l'hôpital: à la maison via les soins à domicile, dans les EMS et les institutions sociales. Pour les soins aigus ou plus complexes, l'Unité de soins palliatifs des hôpitaux de Martigny et de Brigue prennent le relais.

En seconde ligne, une équipe mobile de soins palliatifs intervient en soutien, sur demande



«TOUT EST MIS EN ŒUVRE POUR MAINTENIR LES PERSONNES À DOMICILE OU POUR UNE FIN DE VIE À LA MAISON QUAND C'EST POSSIBLE.»

D^{re} MAY MONNEY
CHEFFE DU SERVICE DE MÉDECINE PALLIATIVE
DE L'HÔPITAL DE MARTIGNY

du médecin traitant ou avec son accord. Son infirmière cheffe pour le Valais romand, Isabelle Beytrison, explique: «Avec le consentement du patient, on se déplace à son domicile ou dans les institutions pour identifier ses besoins et ceux de ses proches, aider à la gestion de la douleur, offrir un suivi global et évaluer la nécessité d'une hospitalisation.»

La situation palliative est réévaluée constamment avec le patient, son médecin et le personnel infirmier, ainsi qu'avec l'équipe mobile à disposition. Des allers-retours entre la maison et l'hôpital sont possibles. «Entre 50 et 60% des patients qui entrent à l'Unité de soins palliatifs spécialisés de Martigny peuvent rentrer à domicile», confie la Dre Monney. Son homologue dans le Haut-Valais, la Dre Catherine Mengis Bay, souligne l'importance d'avoir réuni l'unité de soins palliatifs et l'équipe mobile sur un même site: «Cela facilite la proximité et optimise le suivi des patients dans le réseau de soins.»

L'unicité de la Maison Azur et de l'Hospiz Hope

La Dre Mengis Bay rappelle que «les soins palliatifs aident avant tout la personne à mieux se projeter dans la vie». En Valais,

deux maisons de soins palliatifs spécialisés, structures non hospitalières, œuvrent aussi dans ce sens. La codirectrice de la Maison Azur à Sion, Agnieszka Grosjean Bagnoud, précise: «Nous offrons une réponse adaptée lorsque les patients ont besoin de soins palliatifs, mais ne peuvent plus être pris en charge à la maison, ou placés en EMS, en raison par exemple de leur jeune âge ou de la complexité des soins. Leur état de santé doit toutefois être stable, car nous ne pratiquons ni soins aigus, ni sédation palliative. Une fin de vie est possible chez nous quand la personne ne souhaite pas mourir à l'hôpital.» La Maison Azur offre aussi des séjours de répit de quatre semaines maximum. Ici tout est mis en place pour donner sens au parcours de vie de la personne. «Cela nous tient à cœur de réaliser les petits ou les grands rêves de nos patients, et que chacun se sente comme à la maison. Les familles sont accueillies 24 heures sur 24, et la présence des animaux est autorisée.» A Brigue, la Dre Mengis Bay se réjouit de la récente ouverture de l'Hospiz Hope Oberwallis, qui offre le même type de prestations, avec, pour commencer, deux lits disponibles. ●

L'AVIS DE NADINE PARDO

Palliative-vs est là pour orienter le patient et les familles

Vous ou un de vos proches êtes atteints d'une maladie grave, vous avez besoin d'aide ou d'information? Ne restez pas seul avec vos questions sur les prestations de soins palliatifs en Valais. Présidente de Palliative-vs, Nadine Pardo rappelle que l'association est à disposition: «Il est essentiel d'orienter les patients et leurs proches vers les bonnes personnes pour trouver rapidement une solution adaptée à leurs demandes. Notre permanence téléphonique répond aux appels tous les mardis après-midi et nous organisons aussi de nombreux événements pour informer et sensibiliser le public et le personnel soignant.»

Il peut s'agir d'une prise en charge de la douleur, d'un épuisement passager, d'un besoin de se former pour mieux comprendre et accompagner bénévolement les personnes en souffrance. Les échanges améliorent la qualité de vie de toutes les personnes malades ou celle de leurs proches qui jouent un rôle essentiel dans la prise en charge, précise la présidente. «Notre coordinatrice et nos bénévoles connaissent de manière approfondie le réseau de soins et les prestations disponibles. Notre rôle est de les valoriser, au service de la population.» Ainsi, l'association a de nombreux contacts avec l'équipe mobile des soins palliatifs du Valais romand, et avec d'autres associations actives dans le domaine.

Absents de la formation continue des médecins, et encore trop peu fréquentés par le personnel de santé, les différents niveaux de formation en soins palliatifs doivent être promus et encouragés. Palliative-vs informe sur les différentes possibilités de se former dans le canton. ●

Permanence et infos:
079 693 42 92 palliative-vs.ch



NADINE PARDO
Présidente de Palliative-vs

PARTENAIRES

DSSC Service cantonal
de la santé publique
www.vs.ch/sante

Promotion santé Valais
Gesundheitsförderung Wallis
www.promotionsantevalais.ch

LIGUE PULMONAIRE VALAISANNE
LUNGENLIGA WALLIS
www.liguepulmonaire-vs.ch

POUR EN SAVOIR PLUS...

